

## Wystawa Podróże na wschód

**Podróże na wschód** to wystawa stała w Muzeum Azji i Pacyfiku.

Na wystawie zobaczysz przedmioty z różnych krajów Azji, na przykład:

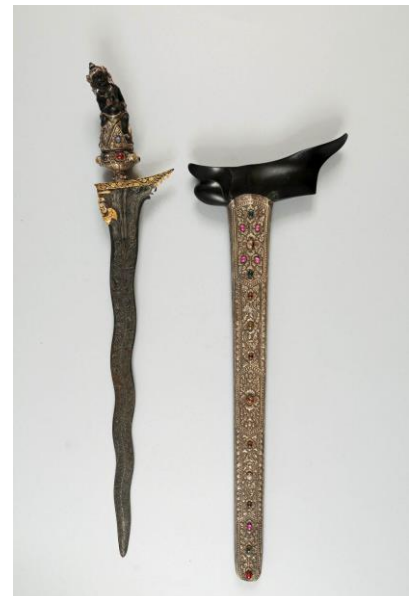
- biżuterię,
- ubrania,
- maski i lalki teatralne,
- rzeźby,
- instrumenty muzyczne,
- broń.



biżuteria



rzeźba



broń

## Przedmioty na wystawie

Na wystawie jest około 900 przedmiotów.

Krótkie informacje o przedmiotach są na czarnych tabliczkach w gablotach lub obok gablot.

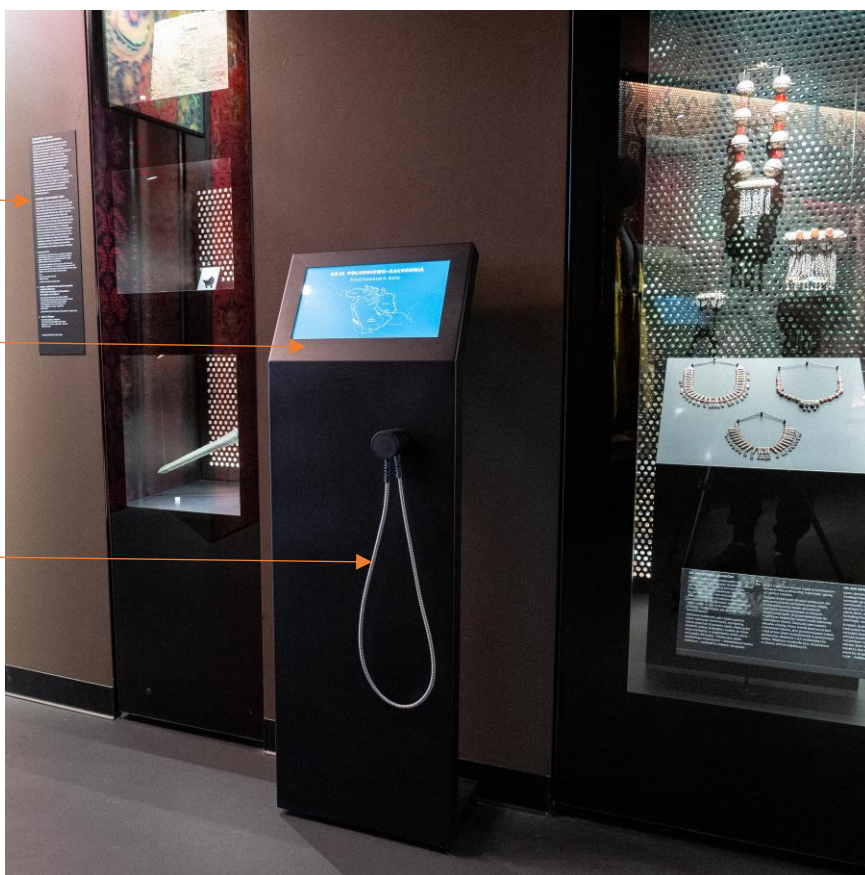
Jeśli chcesz dowiedzieć się więcej lub obejrzeć zdjęcia i filmy – skorzystaj z ekranów dotykowych.

Przy ekranach są też słuchawki. Podnieś słuchawkę, żeby posłuchać dźwięków.

tabliczka

ekran

słuchawka



## Zwiedzanie wystawy

Wystawa „Podróże na wschód” podzielona jest na kilka części.

W każdej z nich zobaczysz przedmioty z innego regionu Azji.

Zwiedzanie zaczniesz od poznawania regionów położonych najbliżej Europy.

W kolejnych częściach wystawy będziesz poznawać regiony położone coraz dalej na wschód od Europy.

To dlatego wystawa nazywa się „Podróże na wschód”.

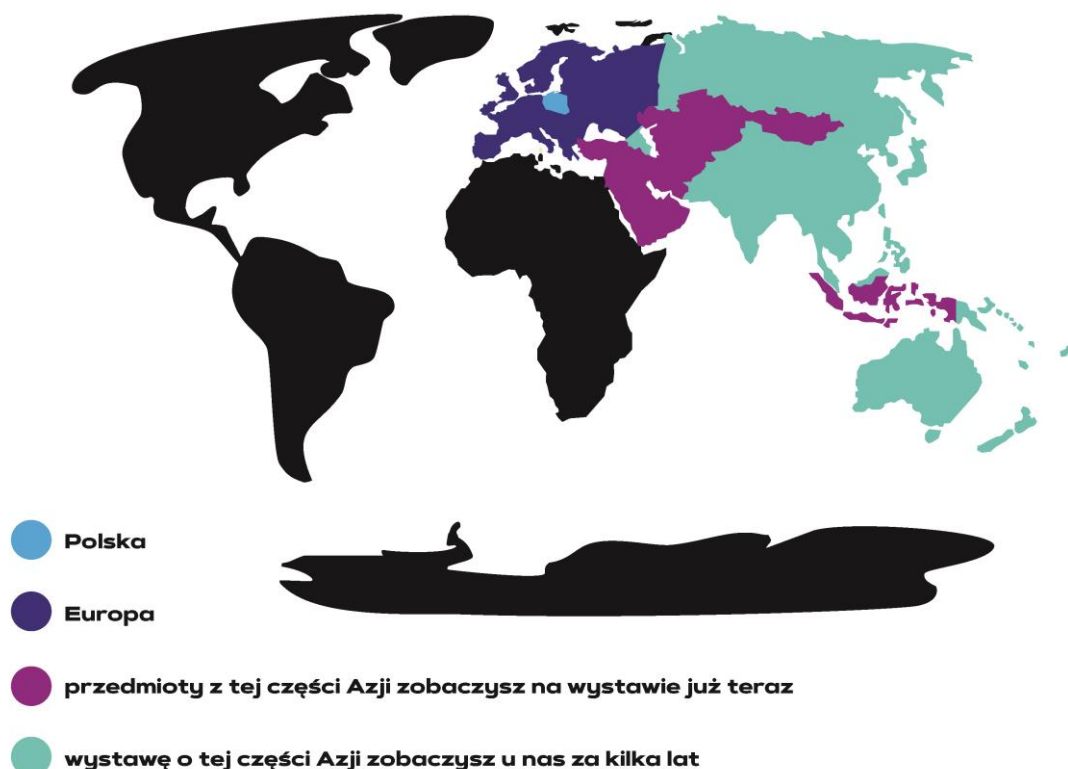
Azja jest bardzo duża.

Nie wszystkie regiony Azji pokazano na wystawie.

Za kilka lat planujemy otworzyć drugą część wystawy.

Będą tam przedmioty z innych regionów Azji i Pacyfiku.

Na mapie zaznaczone są te regiony Azji, które zobaczysz na wystawie.



## Azja Południowo Zachodnia

**Azja Południowo-Zachodnia** to region w Azji położony blisko Europy.

Dlatego Europejczycy nazywają go czasem Bliskim Wschodem.

W tym regionie rozwijały się jedne z najstarszych państw na świecie.

Nad rzekami Tygrys i Eufkrat miasta istniały już 6 tysięcy lat temu.



Azja Południowo-Zachodnia

Mieszkańcy Azji Południowo-Zachodniej wyznają różne religie.

Wielu z nich to muzułmanie, czyli wyznawcy **islam**u.

Islam to religia. W islamie świętą księgą jest Koran.

Koran napisany jest po arabsku, dlatego język arabski pełni ważną rolę w tej części świata.

W tej części wystawy są przedmioty, na których zobaczysz pismo arabskie.

Wiele przedmiotów z Azji Południowo-Zachodniej ozdobionych jest wzorami roślinnymi.

To dlatego, że islam zabrania malować i rzeźbić:

- ludzi
- aniołów
- zwierząt.

Na wystawie zobaczysz sztukę perską, czyli pochodzącą z **Iranu**. Dawniej Iran nazywano Persją.

Większość mieszkańców Iranu to muzułmanie.

Mimo tego, sztuka w **krajach arabskich** różni się od sztuki w Iranie.

W sztuce perskiej są elementy pochodzące z czasów starożytnych, czyli dużo starszych niż islam.

Dlatego w sztuce perskiej czasem są rysunki ludzi lub zwierząt.

Na zdjęciu jest obraz z Iranu. Ten obraz zobaczysz na wystawie.



## **Azja Centralna**

**Azja Centralna** to region Azji, w której jest kilka krajów:

- Kazachstan,
- Kirgistan,
- Tadżykistan,
- Turkmenistan,
- Uzbekistan,
- Afganistan.



W Azji Centralnej spotykali się ludzie z różnych kultur i religii.

Kiedyś były tu **drogi handlowe** prowadzące z Azji do Europy.

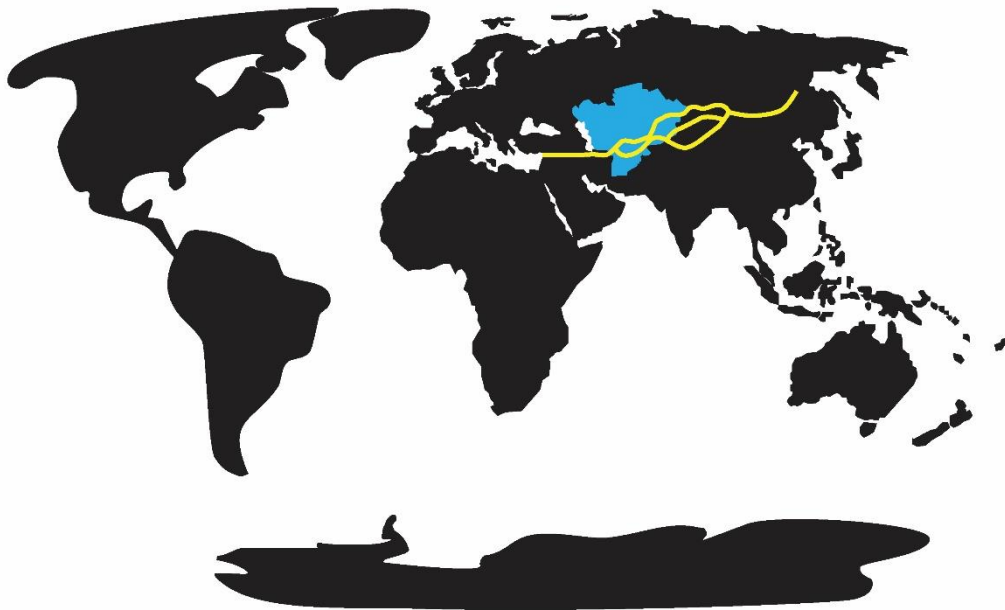
Kupcy wozili nimi różne towary do sprzedania lub wymiany, na przykład:

- przyprawy
- tkaniny
- dywany

Drogi handlowe z Azji do Europy nazywane były **Jedwabnym Szlakiem**.

Na Jedwabnym Szlaku powstawały duże miasta.

W tych miastach sprzedawano i wymieniano dużo towarów.



— drogi Jedwabnego Szlaku



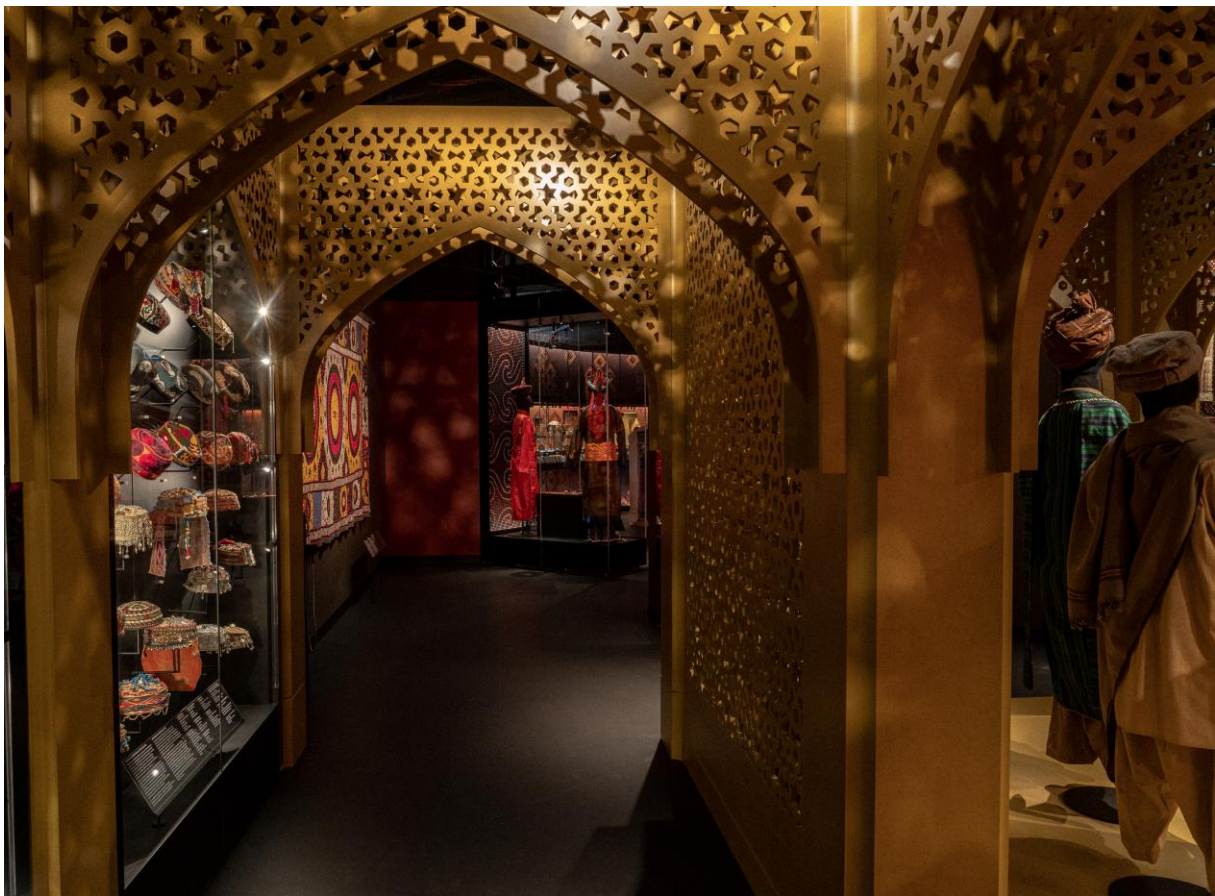
**Bazar** to miejsce, w którym można sprzedać lub kupić różne towary.

Bazar składa się wąskich uliczek, czasem przykrytych dachem. Na tych uliczkach są małe sklepy.

Bazar był ważnym miejscem w miastach na Jedwabnym Szlaku.

Na bazarach były też pracownie artystów, którzy robili na przykład biżuterię.

Na zdjęciu widzisz jak bazar jest pokazany na wystawie.



Dawniej w Azji Centralnej mieszkało wielu **koczowników**.

Koczownicy to ludzie, którzy mieszkają w jednym miejscu tylko kilka tygodni lub miesięcy. A potem wędrują dalej.

Zamiast domów mają namioty. Kiedy wędrują, zabierają namioty ze sobą.

Wędrują na przykład po to, aby znaleźć nowe pastwiska dla swoich zwierząt.

Często hodują owce.

Dzięki hodowli owiec mają wełnę, z której robią różne tkaniny i dywany.

Na zdjęciu widzisz dywany i ubrania koczowników z Azji Centralnej.



Dzisiaj koczowników jest mniej, jednak nadal mieszkają w Azji Centralnej.

Kultura i sztuka koczowników jest inna niż kultura i sztuka ludzi mieszkających w mieście.

Na wystawie zobaczysz jak te dwie kultury różnią się od siebie.



**Mongolia** to kraj w środkowej części Azji.

Stolicą Mongolii jest Ułan-Bator.

Mongolia to bardzo duży kraj, ale mieszka w nim mało osób.



 Mongolia

Większość mieszkańców Mongolii wyznaje **buddyzm**.

Buddyzm to religia. Ponad 400 lat temu buddyzm przybył do Mongolii z innego kraju – z Tybetu.

Wyznawcy buddyzmu wierzą, że będą żyli wiele razy.

Jeśli teraz żyją dobrze i robią dobre rzeczy – ich nowe życie będzie szczęśliwe.

Jeśli teraz robią złe rzeczy, to w kolejnym życiu będzie im źle.

Wielu mieszkańców Mongolii ma figurki i portrety **Buddy**. Budda był twórcą buddyzmu.

Na zdjęciu widzisz figurkę Buddy. Tę figurkę zobaczysz na wystawie.



W Mongolii jest dużo **stepów**.

Stepy to duże, płaskie tereny, na których rosną tylko trawy i niskie rośliny.

Około połowa mieszkańców Mongolii to koczownicy.

Mongolscy koczownicy hodują:

- konie,
- wielbłądy,
- owce,
- kozy.

Koczownicy kilka razy w roku wędrują, żeby znaleźć nowe pastwiska dla swoich zwierząt.

Tradycyjnym domem mongolskich koczowników jest **jurta**.

Jurta to okrągły namiot.

Jurtę można łatwo złożyć i przenieść w inne miejsce.

Na wystawie zobaczysz jurtę. Możesz zajrzeć do jej środka.

Na zdjęciu: Jurty w stepie, Mongolia, 2008 rok, fot. Elżbieta Dzikowska



## Indonezja

**Indonezja** to największy kraj Azji Południowo-Wschodniej. Mieszka tam bardzo wielu ludzi.

Indonezja leży na bardzo wielu wyspach różnej wielkości.

Tych wysp jest około 18 tysięcy.

Pogoda nie zawsze pozwala na pływanie pomiędzy wyspami.

Mieszkańcy wysp, które są daleko do siebie, mało się znają.

Dlatego mają różne:

- zwyczaje,
- religie,
- języki.

Przedmioty z różnych wysp różnią się od siebie.

Niektóre z nich zobaczysz na wystawie.





Na wystawie zobaczysz **pendopo**.

Pendopo to drewniany pawilon.

Składa się z:

- podwyższonej podłogi;
- dachu opartego na kolumnach.

W pendopo organizuje się koncerty i przedstawienia teatralne.

Pendopo jest popularne na **Jawie**.

Jawa to jedna z najważniejszych wysp Indonezji. Na Jawie jest stolica Indonezji.

Na zdjęciu widzisz pendopo i instrumenty muzyczne.



W Indonezji popularny jest teatr cieni.

Zamiast aktorów występują lalki.

Lalki są wycięte ze skóry.

Rzucają cień na ekran.

Widz ogląda lalki lub cienie lalek.

Takie lalki zobaczysz na wystawie.



lalka



cień lalek na ekranie

Na wystawie jest dużo masek.

W Indonezji maski noszą:

- aktorzy;
- tancerze.

Noszą je, aby wyglądać jak postaci, które grają.

Niektóre z masek mają duże oczy i zęby.

Mogą wydawać się trochę straszne.





## Strefa Dźwięków

Ostatnia część wystawy to „Strefa dźwięków”

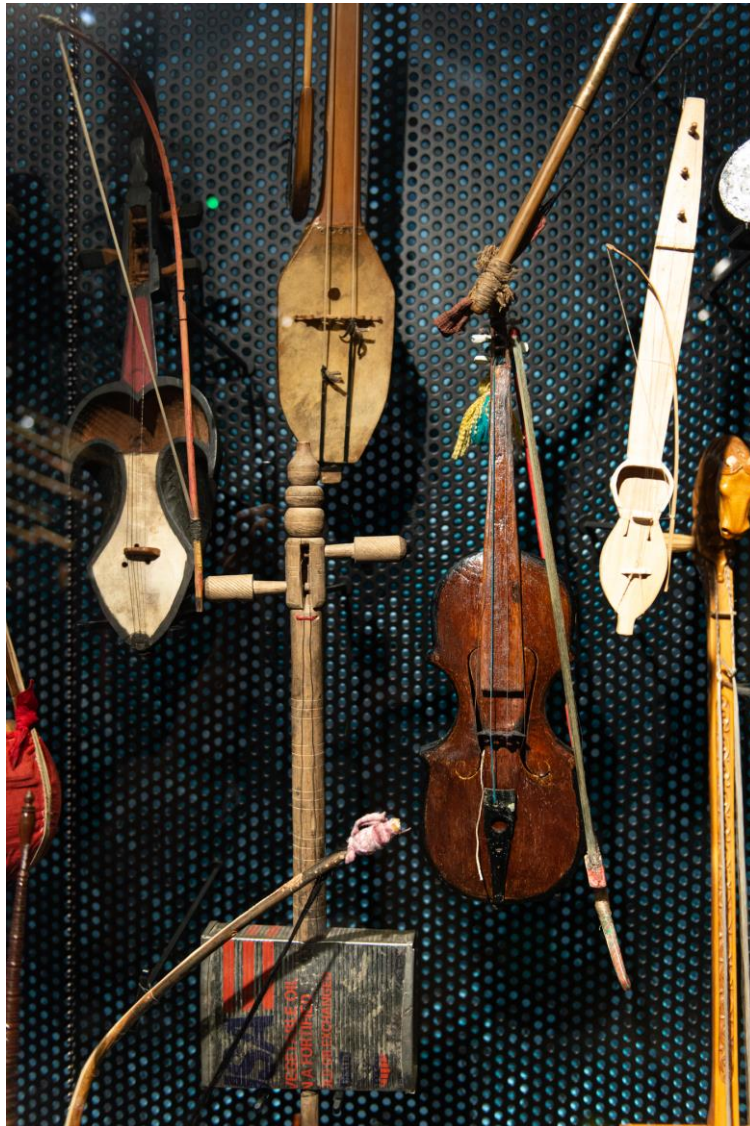
To wystawa o muzyce różnych regionów Azji i Pacyfiku.

W Strefie Dźwięków jest dość ciemno.

W sali słyszeć muzykę. Możesz poprosić pracowników Muzeum, żeby ją wyłączyli.

W gablotach jest ponad 100 instrumentów muzycznych.

Na zdjęciu widzisz niektóre z instrumentów, które są na wystawie.



Jeśli chcesz dowiedzieć się czegoś więcej o instrumentach i posłuchać ich dźwięków – skorzystaj z tabletów i zamontowanych przy nich słuchawek.

W rogu sali jest kilka instrumentów. Możesz na nich zagrać.

